



concept-store
EKYOG



POSITIVE FASHION / EKYOG

«Véritables reflets d'Ekyog, les boutiques sont des lieux de découverte, la découverte de standards mode réinterprétés, de matières uniques et respectueuses de la peau, et aussi de tous les hommes et femmes qui font nos collections et de nos actions avec terre d'Ekyog au travers d'une exposition. Ce sont des lieux où les femmes actives, vraies, optimistes peuvent se faire plaisir, jouer avec la mode mais aussi ressentir qu'elles font bouger le monde dans le sens.

LE STYLE - LES MATIÈRES - LE SENS

Par l'intermédiaire de ses boutiques, Ekyog fait partager ses valeurs éthiques. Le facteur humain est essentiel. Les conseillères de vente ont fait le choix d'être à l'écoute, et prennent le temps de suggérer des silhouettes adaptées à la personnalité de chacune. Conçue dans un style épuré, chaque boutiques Ekyog présente des aspérités qui lui sont propres : cheminée en pierre, touches végétales, façade de caractère, grande arche associant la brique à la pierre.. Un univers chic, moderne et féminin, pour accueillir des collections alliant écologie et style. Les boutiques Ekyog s'inscrivent dans une démarche d'éco-conception. Le mobilier laqué est issu d'un mélange de matière premières naturelles et recyclées, et l'usine de fabrication réutilise ses déchets pour produire de l'énergie. L'éclairage utilise des spots iode, moins consommateurs d'énergie que les spots halogènes classiques, et bénéficiant d'une durée de vie supérieure.»

REPENSER L'IDENTITÉ DES BOUTIQUES

Ekyog a sollicité les étudiants en DSAA1 design d'espace pour repenser l'identité spatiale de leurs boutiques, en cohérence avec les valeurs actuelles de la marque. L'enjeu est de concevoir une charte spatiale déclinable dans chaque boutique et d'appliquer cette charte spatiale à la boutique Ekyog à Rennes.





SUR UN FIL

CLARA BLANCHOUIN

Comment exprimer la spontanéité à travers l'expérience de l'espace ?

- mouvement premier qui ne doit sa cause qu'à lui-même ; qui se produit de soi-même, librement et sans contraintes
- geste qui se fait naturellement

La spontanéité chez EKYOG : exprimer la féminité, la personnalité, les envies du moment, les humeurs de la cliente

La spontanéité dans un espace :

- aménagement irrégulier, paraissant aléatoire et jouant sur l'accumulation
- structure pouvant générer une disposition intuitive des vêtements

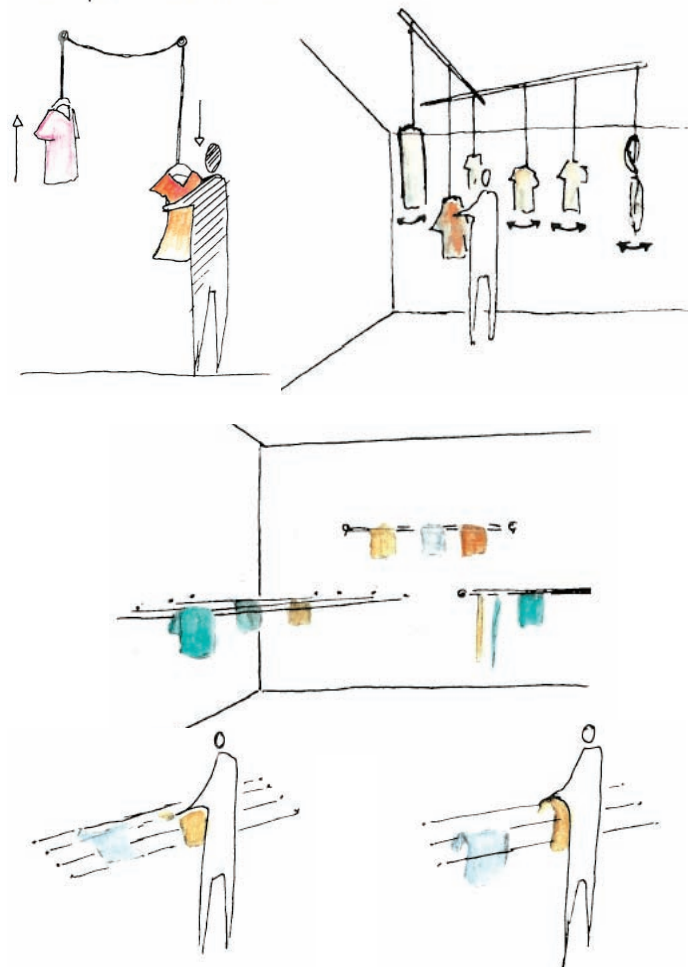
Expérience de l'espace :

- par le biais de la manipulation
- par le biais du toucher afin de moduler l'espace
- participation à la création de l'espace en donnant les différents outils pour inciter à la manipulation

Intentions :

- générer un espace spontané (en opposition avec les conventions spatiales actuelles)
- amener la cliente à s'appropriier l'espace de manière spontanée.

Principe : tirer vers-soi



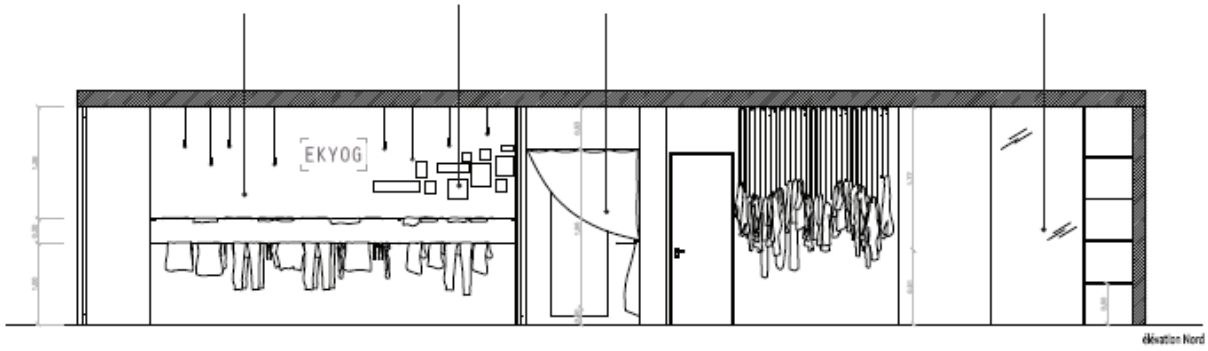


Peinture blanche satinée

Mur de l'optimisme

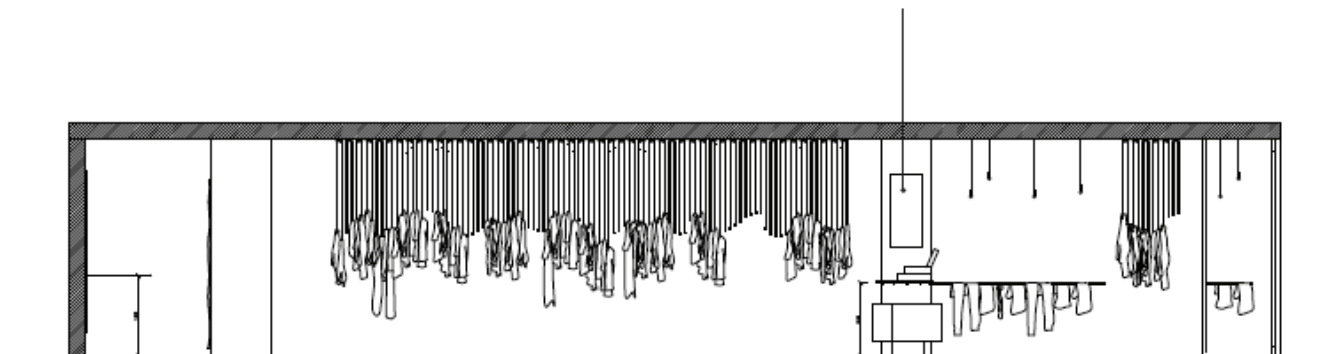
Rideau lin gris phénix

Miroir

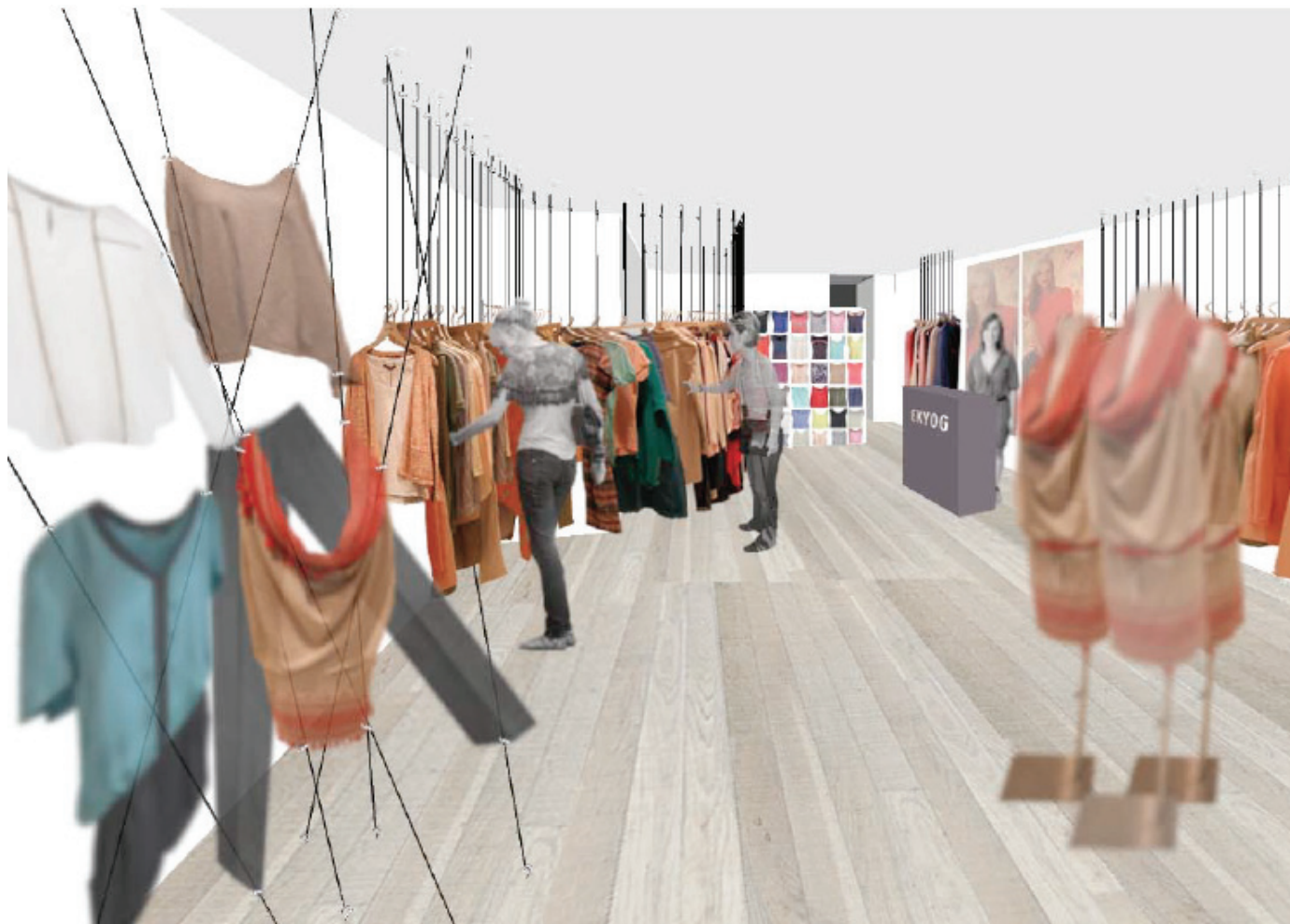


élévation Nord

Emplacement pour affiche
avec la saisonnalité



élévation Sud



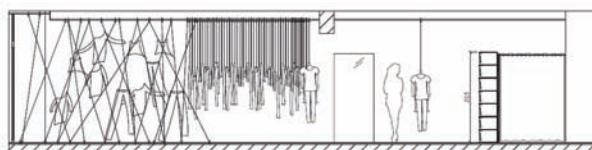
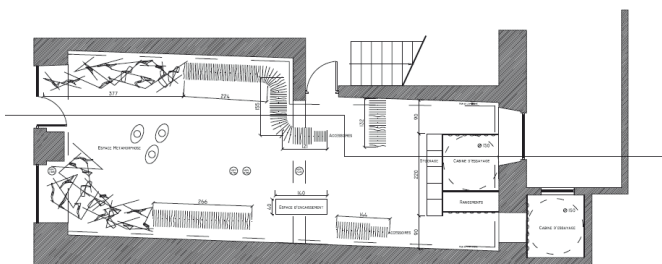
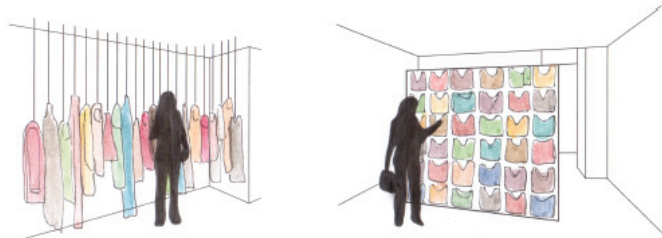
LE FIL CONDUCTEUR

CINDY MAILLET

L'espace de la boutique ne met pas en valeur les vêtements et leurs qualités propres. EKYOG recherche et innove : leurs matières sont adaptées à la qualité recherchée. Elles ont en plus du sens puisqu'elles sont respectueuses de l'environnement mais aussi de la peau et de la femme. La matière est donc génératrice du produit. Celui-ci se porte car il est tendance et pour que l'on se sente bien dans ces vêtements. Il serait intéressant de se confronter au vêtement et plus particulièrement à ces qualités plastiques qui devraient être visibles. Comment créer une expérience sensible de la matière pour ressentir les qualités plastiques du vêtement: élasticité, souplesse, douceur?

INTENTION :

Inciter la cliente à toucher la matière et ressentir ses qualités. Créer un espace de matière par la mise en scène du vêtement. La chartre spatiale montre une progression de la matière par le biais du fil qui vient proposer des actions différentes. Le fil participe à la dynamique et au mouvement de la cliente. La présentation du vêtement est de plus en plus structurée.





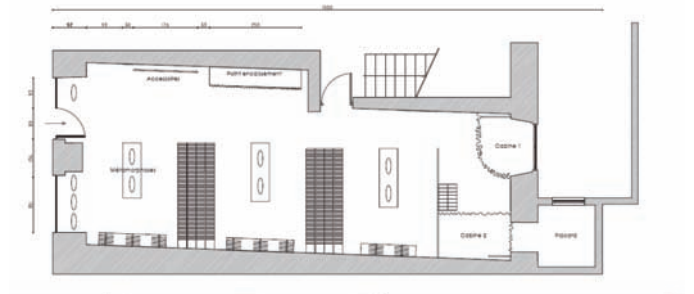
DU COTON À LA BOUTIQUE

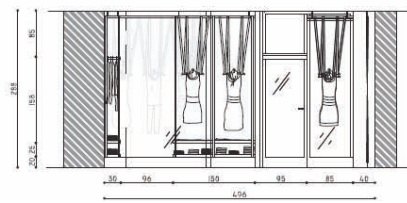
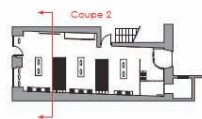
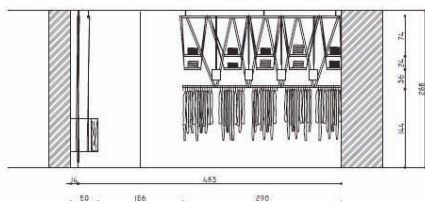
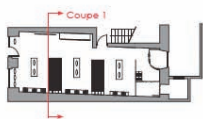
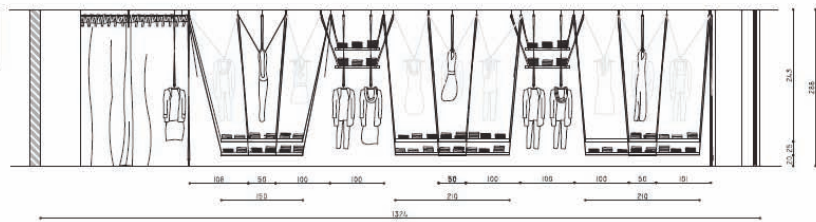
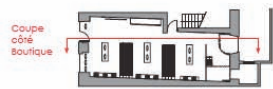
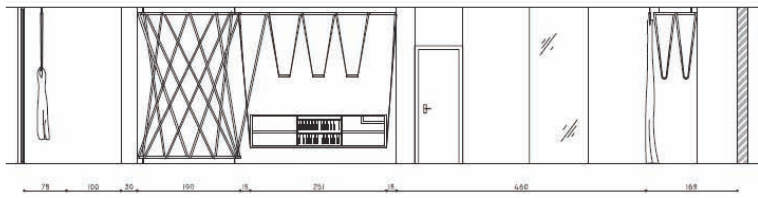
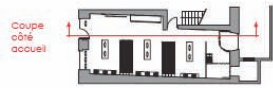
JULIE HEBERT

La marque accorde une attention et un soin particulier à la matière. En suivant la production et la réalisation de ses vêtements, Ekyog travaille avec différents producteurs à travers le monde et met en avant le rôle qui joue dans cette conception et tiens à créer un véritable lien avec ces différents intervenants. La matière est le fil conducteur de ce lien fort qui existe entre la marque et ses producteurs. Elle permet de tisser, tricoter ce lien qui relie chacun des intervenants les uns aux autres, conférant au vêtement et à la matière une histoire. L'histoire d'une relation qui s'instaure entre une marque et des producteurs.

COMMENT ÉVOQUER ET MATÉRIALISER AU SEIN DE LA BOUTIQUE LE LIEN QU'ENTRETIEN EKYOG AVEC LES DIFFÉRENTS INTERVENANTS DANS LA CONCEPTION DU VÊTEMENT?

Intention : Evoquer et matérialiser ce lien qu'entretien Ekyog avec ses différents intervenants en s'inspirant des techniques de travail de la matière pour tisser et lier les espaces et le mobilier dans la boutique. En faisant écho aux différentes personnes participant à la création du vêtement de manière liée tout au long de la boutique.







L'ESPACE SE TRAME

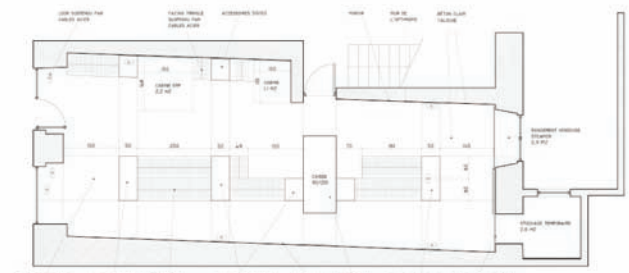
LOIC GRELIN

L'engagement de la marque EKYOG pour créer un processus de fabrication certifié participe en grande partie à faire de ses vêtements des produits hauts de gammes.

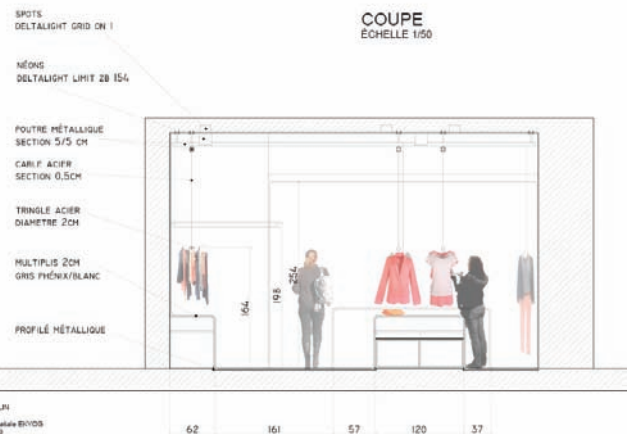
COMMENT L'ESPACE PEUT-IL MAGNIFIER LE PROCESSUS DE FABRICATION DE LA MATIÈRE ?

La boutique devient un espace tissé autour des trames des différentes activités. Intentions de projet : Décloisonner les activités, nouer l'espace, mêler les différentes activités liées à la boutique, mettre en avant les noeuds de l'espace.

RENNES
PLAN
ECHELLE 1/50



COUPE
ECHELLE 1/50



COUPE
ECHELLE 1/100



Loïc GRELIN
GRLN
Chambre EKYOG
17/04/2013



EFFORTLESS

LAURANNE FULCHIRON

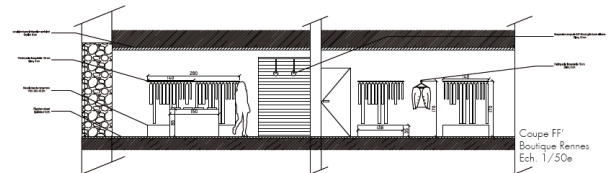
Comment concevoir un espace élégant qui induit le moindre effort ?

La marque EKYOG est à la fois simple et élaborée. Les looks ont une prestance naturelle, un style travaillé mais fluide. Comment faire éprouver le concept du moindre effort dans l'usage et dans l'aménagement tout en restant élégant ? Les fonctions doivent être accessibles facilement. La caisse est légèrement surélevée du reste de la boutique pour créer cet aspect bloc. Le repère visuel est renforcé. Sur une des faces de la cabine sont présentés les accessoires. On peut donc y avoir accès facilement pour agrémenter les tenues. Les meubles ne possèdent pas de poignée apparente. Il s'agit d'une encoche où l'on peut glisser sa main.

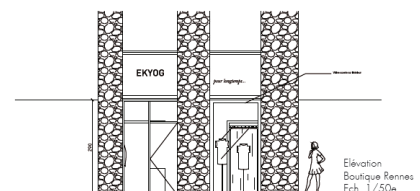
L'exemple de Rennes



sans effort
EKYOG - charte spatiale



sans effort
EKYOG - charte spatiale -
Lauranne Fulchiron
Avril 2013
DSAA - Lycée Brezéguiny



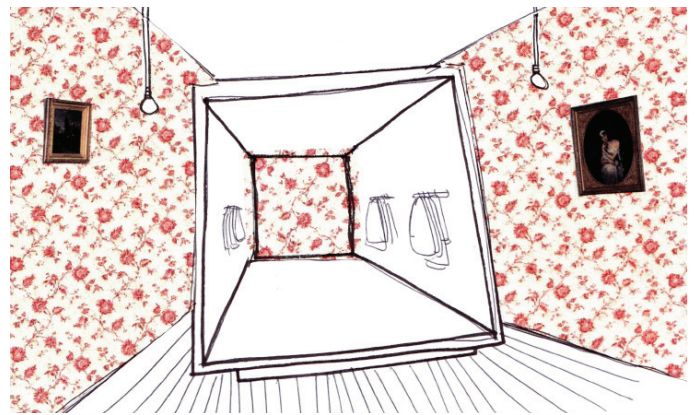


LUXE FAMILIER

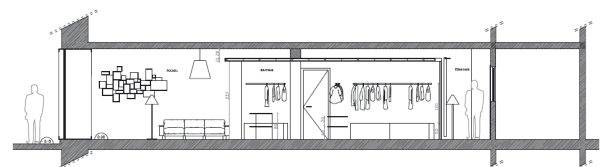
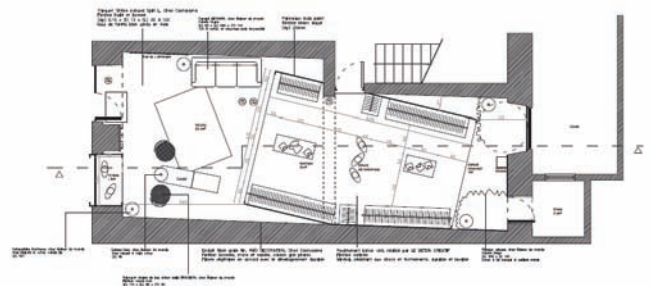
MARINA VERDOT

Comment l'espace peut-il révéler la qualité d'un produit haut de gamme, lié à une marque à valeur humaine?

On conserve la «boîte» centrale, entre espace accueil et essaiage qui viendront l'envelopper. L'espace boutique est toujours tourné face à l'entrée de la clientèle pour conserver l'effet escompté. Le canapé présent dans un espace de 60 m² disparaît, au profit peut-être d'un seul fauteuil. Le tout étant de conserver dans l'espace accueil l'ambiance d'une pièce chaleureuse et cosy, s'apparentant à un espace domestique.



ADAPTATION À LA BOUTIQUE DE RENNES



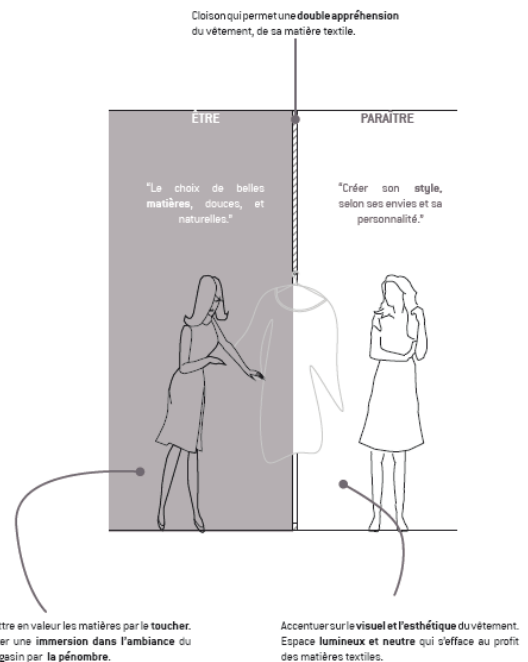
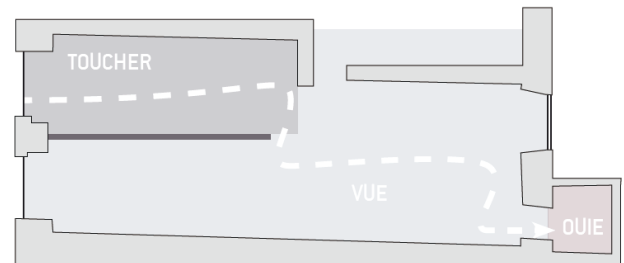


PAR «ÊTRE»

MARJORIE ALLEMAND

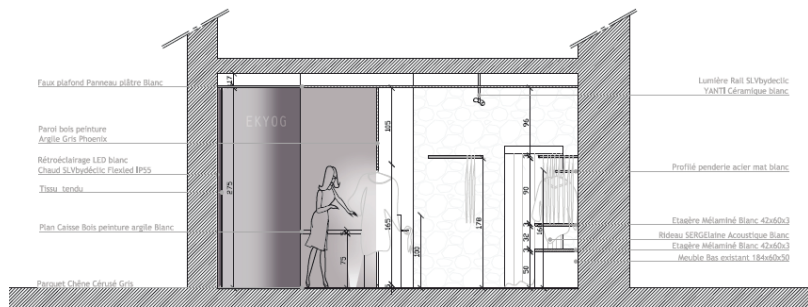
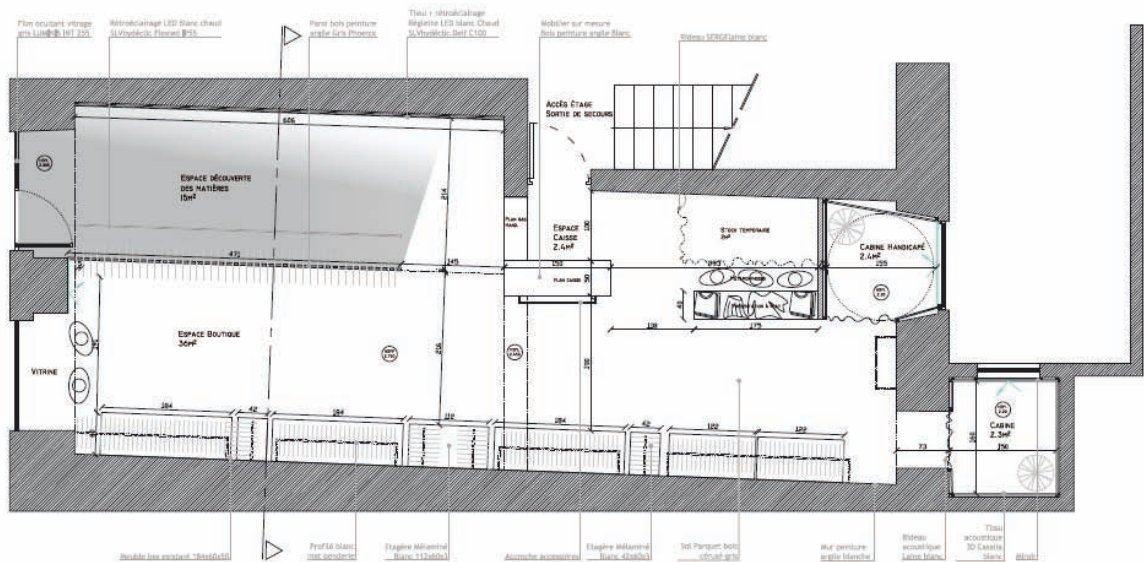
Comment l'espace peut-il révéler la qualité polysensorielle des matières ? Comment créer un espace favorisant la découverte des vêtements à travers les sensations ?

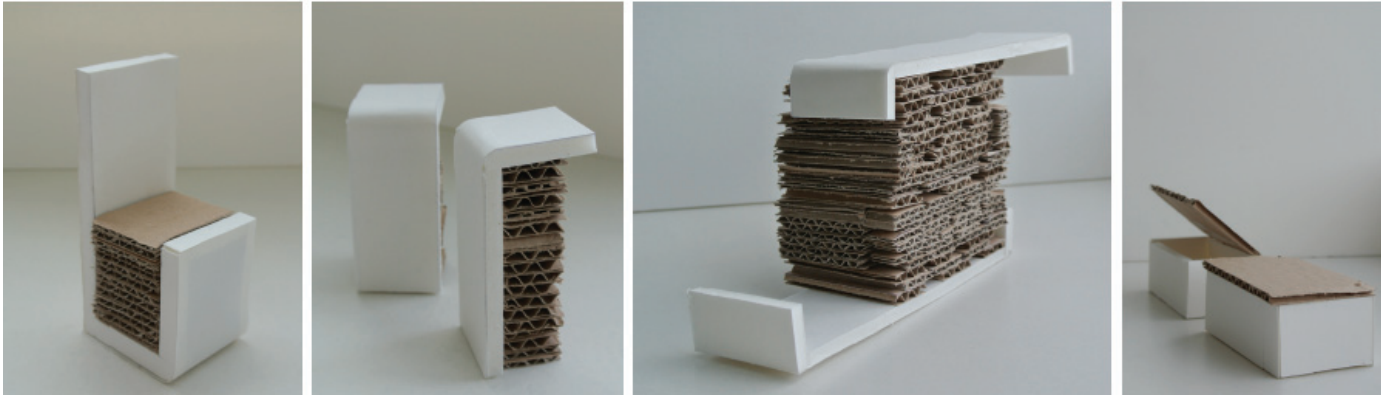
Le cheminement à travers les sensations: Une entrée directe dans un espace d'expérimentation de la matière. Dans un espace "couloir" sombre avec un mur de tissu rétroéclairé. De l'autre côté, une paroi (gris phoenix) ajourée permettra d'appréhender le vêtement par le sens du toucher. Ensuite on pénétrera dans un espace lumineux. La caisse essaiera, dans la mesure du possible de faire la transition avec les deux espaces et d'avoir une vue globale sur le magasin. L'espace boutique sera délimité par la paroi ajourée où l'on pourra cette fois-ci voir le vêtement. L'espace boutique sera neutre, avec des murs et du mobilier blanc mat mettant en valeur l'esthétique, les couleurs, et les matières des pièces textiles du magasin. Les cabines seront situées le plus près possible de la caisse. Elles seront insonorisées afin de permettre à la cliente de se retrouver réellement seule et se recentrer sur ses sensations, avec du tissu acoustique en matière naturelle (laine).





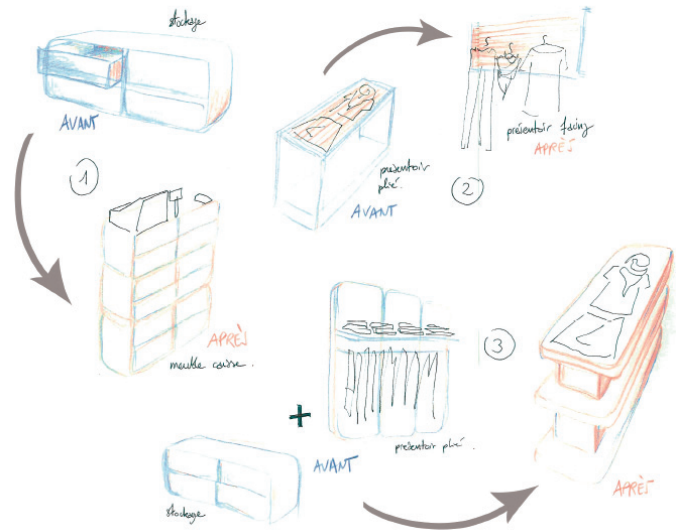
PLAN, ÉCHELLE 1/50ÈME.





INTENTION

Utiliser le mobilier existant



MÉTAMORPHOSE

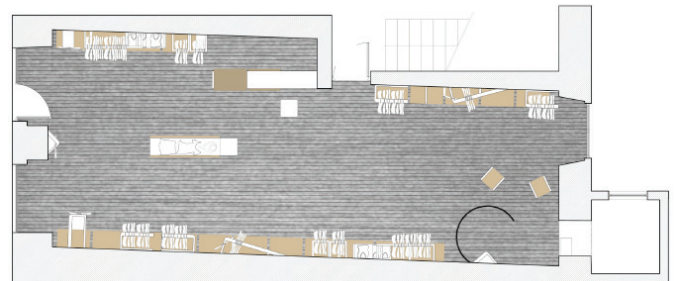
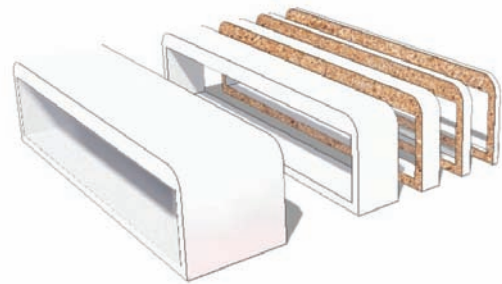
ANAÏS ROUX

Comment créer un espace invitant à une consommation responsable?

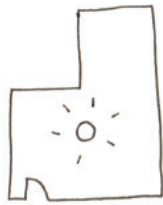
- Limiter l'apport de matière première transformée au sein de la boutique

- Favoriser l'échange cliente/cliente, cliente/vendeuse autour du produit et du sens de leur achat en vue de parvenir à un achat déculpabilisant.

En tant que marque engagée éco responsable, Ekyog se doit de proposer un renouvellement de l'aménagement de ses boutiques pensé dans une logique éco responsable. L'idée est donc d'utiliser le mobilier existant dans les boutiques pour créer une nouvelle identité spatiale. D'un point de vue organisationnel, la boutique n'est pas à repenser, elle est plutôt bien optimisée. On préservera donc les emplacements des cabines et du local de stockage d'appoint. Cependant nous repenserons l'espace dans la relation cliente/cliente et cliente/vendeuse dans le but de favoriser la communication autour du message d'Ekyog actuellement mal communiqué et perçu comme plaqué.



COMMENT CONJUGUER LES ACTIVITÉS JOUR ET CELLE EN SOIRÉE ?



MUR DE L'OPTIMISME

BOUTIQUE

ATELIER

ÉVÉNEMENTS

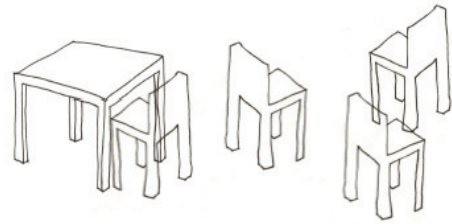


ELEMENTS FIXES

ELEMENTS AMOVIBLES



ESPACE ANNUEL



ESPACE EVENEMENTIEL

LES ATELIERS EN SOIRÉE



COUPE RENNES (60M²)

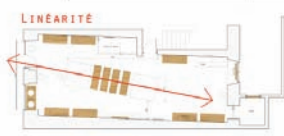
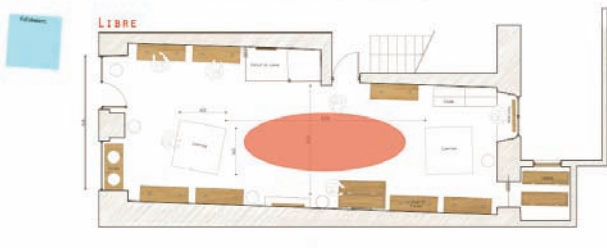
L'EFFERVESCENCE

SANDRINE ZHANG

Comment redonner à lire les multiples actions de la marque EKYOG au sein de la boutique

L'effervescence d'EKYOG : Comment conjuguer les activités jour et celle en soirée ?

PLAN RENNES ÉVÉNEMENT (60M²)

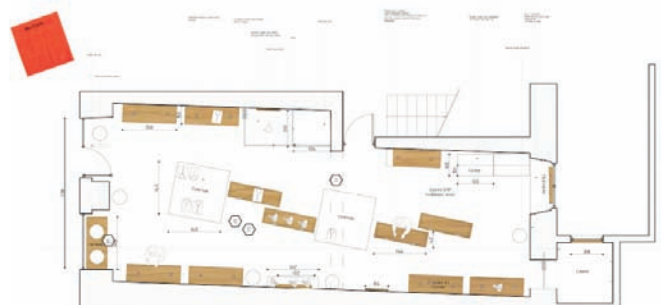


[...]

PLUSIEURS AUTRES POSSIBILITÉS D'AGENCEMENT SPATIAL



PLAN RENNES (60M²)

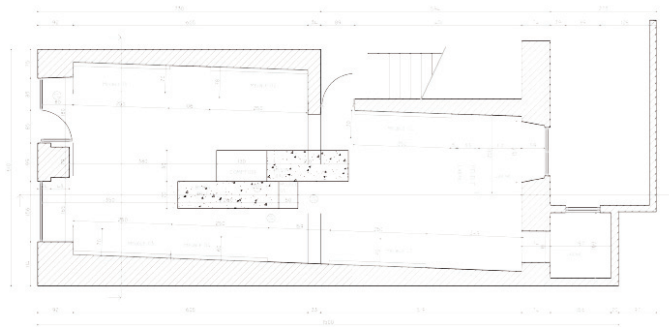
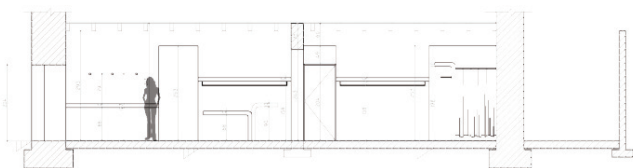
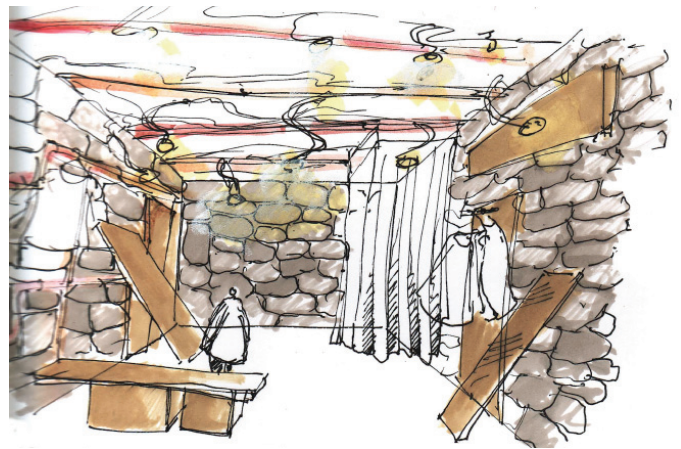




MISE À NU

CAMILLE LE TORRIELLEC

Comment montrer spatialement la sincérité d'Ekyog ?
 Dévoiler la vérité de l'espace



À propos des acteurs

Le pôle design Rennes-Bréquigny

Le pôle fait partie d'un établissement public du secondaire et du supérieur. Il accueille depuis 2010 une formation qui délivre un diplôme supérieur d'arts appliqués. Trois secteurs - design graphique, design d'espace, design de produits - y sont enseignés, construisant un cadre pluridisciplinaire ET interdisciplinaire, où les étudiants de chaque spécialité développent une démarche approfondie, en même temps qu'une pratique où convergent approches complémentaires.

La nature de cette formation engage une réflexion aboutie, en terme de projet de design, une capacité à problématiser une situation donnée et à chercher de manière ouverte et créative. C'est pourquoi l'activité en DSAA comporte une très forte dimension de conception, en plus d'une exigence de grande précision dans les projets développés (mises en place de stratégies créatives complexes, sélection de moyens techniques/ technologiques adaptés).

EKYOG

Nathalie Lebas-Vautier : co-fondatrice de la marque EKYOG

Sabrina Cherubini : Responsable Marketing et Communication

Sophie Babonneau : Responsable Merchandising et identité visuelle.

Ekyog, siège social, Zac Cap Malo, Av du phare de la Balue, 35520 La Mézière - France. www.ekyog.com



Contact

Communication

Le pôle design Rennes-Bréquigny
7 avenue Georges GRAFF
BP 90516
35205 RENNES Cedex 2

DSAA - pôle design
dsaa@lyceebrequigny.fr
<http://laab.fr/dsaa/>

professeurs

Frédérique Leblond
Morwenn Lepage

